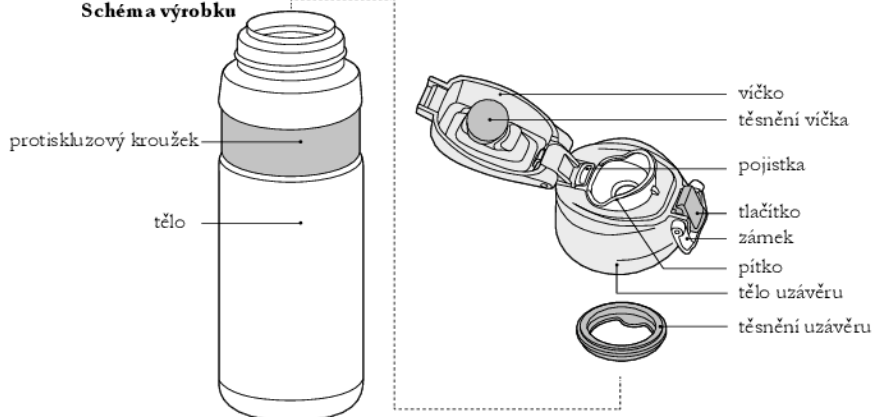




Děkujeme Vám za zakoupení produktu Thermos®. Před použitím si prosím přečtěte tento návod. Po přečtení si jej prosím uchovejte pro budoucí referenci.

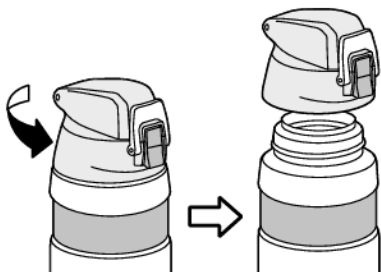
Schéma výrobku



Návod k použití

1 Otevření uzávěru

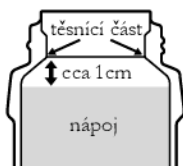
Povolte uzávěr ve směru šipky dle obrázku. Nepovolujte uzávěr s otevřeným víčkem!



2 Naplnění

Naplňte nápoj do výšky dle obrázku. Při přeplnění může dojít k vylití nápoje během utahování uzávěru.

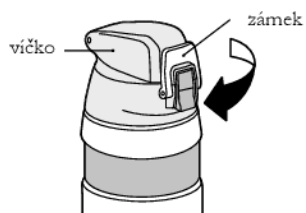
Pro dosažení lepších výsledků předejte/vychlaďte termosku teplou/ studenou vodou po dobu cca 1 min.



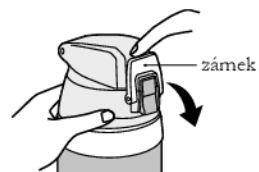
(řez)

3 Uzavření uzávěru

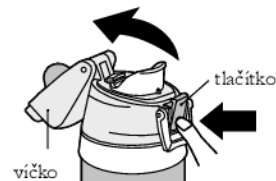
Uzávěr utahujte se zavřeným víčkem ve směru šipky. Po dotažení se ujistěte, že je zámek uzavřen. Nenaklánějte termosku během utahování uzávěru, neboť by mohlo dojít k vylití nápoje a opaření.



4 Pítí nápoje



Otevřete zámek dle obrázku. Termoska by měla být ve svislé poloze.



Stiskněte spodní část tlačítka a víčko se samo otevře. Neotvírejte termosku v nakloněné poloze. Může dojít k vylití nápoje a opaření.

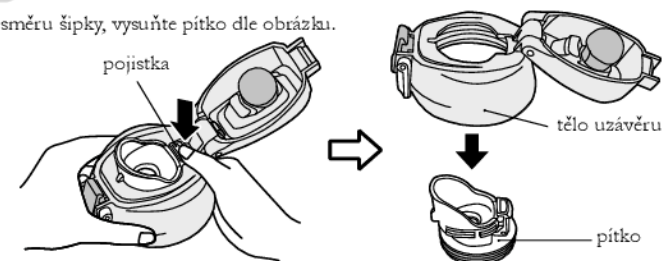


Přiložte spodní ret na pitko a nakloňte termosku.

Uzavěr

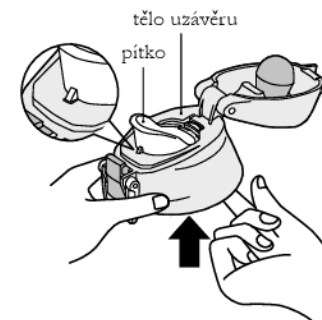
1 Vysunutí pitka

Po zatlačení na pojistku ve směru šipky, vysuňte pitko dle obrázku.



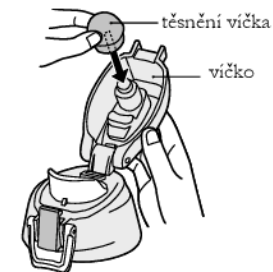
2 Zasunutí pitka

Zasunutí pitka do těla uzávěru se provádí dle obrázku. Správné zajištění pojistkou je doprovázeno slyšitelným cvaknutím.



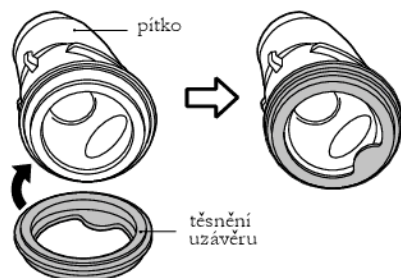
3 Těsnění víčka

Nasazujte těsnění dle obrázku. Okraj těsnění musí padnout do vybrané části na víčku.



4 Těsnění uzávěru

Nasazujte těsnění dle obrázku. Po nasazení těsnění přejeďte prstem po celém obvodu těsnění tak, aby správně dolehlo na uzávěr. Po nasazení těsnění doporučujeme ověřit těsnost termosky.



Údržba

- Před prvním použitím a po každém použití vždy termosku vymyjte vlažnou vodou a nechte důkladně vyschnout. Skladujte s otevřeným uzávěrem.
- K čištění můžete použít neutrální neabrasivní mycí prostředek či bělidlo na bázi kyslíku (tyto přípravky nepoužívejte na vnější část těla termosky).
- Jednou ročně zkontrolujte těsnost termosky, popřípadě vyměňte opotřebované díly za nové – viz kapitola Náhradní díly.

Bezpečnostní pokyny

- ✗ Nenechávejte rychle kazící se nápoje jako např. mléko v termosce po nadměrně dlouhou dobu, není vhodné pro bublinkové nápoje, dřevěná sypaný čaj,
- ✗ nepoužívejte termosku pokud dojde k poškození vnitřního pláště a nápoj se dostane mezi stěny termosky či pokud termoska ztratí své izolační vlastnosti,
- ✗ nepoužívat ostré předměty, nenechávejte tělo termosky ve vodě,
- ✗ nedávejte na rozpálené předměty, nedávejte do mikrovlnné trouby,
- ✗ nepoužívejte ředidlo, benzín, drátěnku, čisticí prášek,
- ✗ oleje či krémy mohou poškodit povrchovou úpravu těla termosky,
- ✗ na vnější část těla termosky nepoužívejte bělidlo, nesterilizovat převařením,
- ✗ není určeno pro děti do tří let, v případě použití vařícího nápoje nedávejte dětem,
- ✗ **tělo termosky s povrchovou úpravou (obrázky, barva) není vhodné do myčky.**
- ✓ Používejte pouze pro nápoje.



Specifikace

Objem: 580 ml

Keeps Cold*: 22 h, po 6 hodinách pod 10°C

Hmotnost: 0,28 kg

Keeps Hot*: 20 h, po 6 hodinách nad 70°C

Rozměry: výška – 23 cm, průměr – 7,5 cm

*Izolační výkon je udáván v hodinách. Měří se doba, za kterou se změní teplota nápoje z výchozí do koncové hodnoty, přičemž teplota prostředí je 20°C. Keeps Hot: výchozí teplota 95°C, koncová teplota 49°C. Keeps Cold: výchozí teplota 1°C, koncová teplota 13°C.

Náhradní díly

Uzávěr a těsnění jsou *opotřebitelné díly* – cca 1x za rok zkontrolujte, zda nejsou díly opotřebovány a případně je vyměňte za nové.

Náhradní díly: 1) Sada těsnění; 2) Uzávěr včetně těsnění

Náhradní díly si můžete objednat na www.thermos-cz.cz nebo u svého prodejce.

Kontakt

Výhradní zastoupení pro ČR:

THERMOS® - Nisen s.r.o.

web: www.thermos-cz.cz

